

# ОСТОРОЖНО! КРЫМСКАЯ ГЕМОРРАГИЧЕСКАЯ ЛИХОРАДКА.

В последнее время в крае регистрируются случаи заболевания людей крымской геморрагической лихорадкой. Это особо опасное инфекционное заболевание, вызываемое вирусом.

Переносчики вируса - клещи. Чаще всего они обитают на пастбищах, в лесополосах, местах массового расселения грызунов.

**ЗАРАЖЕНИЕ ЛЮДЕЙ ВОЗМОЖНО ПРИ УКУСЕ КЛЕЩА, ЕГО РАЗДАВЛИВАНИИ, СНЯТИИ С ЖИВОТНЫХ И ЧЕЛОВЕКА, А ТАКЖЕ УБОЕ И РАЗДЕЛКЕ ЗАКЛЕЩЕВАННЫХ ЖИВОТНЫХ.**



**ПОМНИТЕ: ПРИ ПЕРВЫХ ПРИЗНАКАХ ЗАБОЛЕВАНИЯ ОБЯЗАТЕЛЬНО ОБРАТИТЕСЬ В МЕДИЦИНСКОЕ УЧРЕЖДЕНИЕ. САМОЛЕЧЕНИЕ ОПАСНО ДЛЯ ЖИЗНИ.**

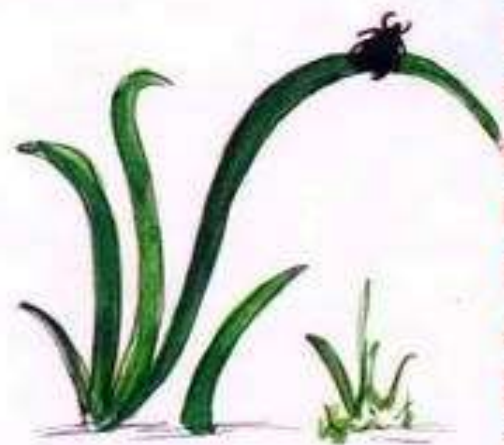
При попадании крови животных или содержимого раздавленного клеща на кожу и слизистые человека может наступить заболевание.



Спустя 2-14 дней, но чаще всего через 3-5 дней от момента контакта, проявляются первые признаки болезни: повышение температуры тела до 39-40 градусов, боли в мышцах, суставах, пояснице, животе, головная боль, слабость. Через несколько дней появляются мелкие кровоизлияния, кровоточивость десен, носовые кровотечения, могут быть кровотечения из внутренних органов.



Клещи нападают на сельскохозяйственных животных и человека во время отдыха или работы на природе.



**Заболевание протекает тяжело. В случае позднего обращения к врачу и установления причины болезни до половины зараженных умирает.**

# КРЫМСКАЯ ГЕМОРРАГИЧЕСКАЯ ЛИХОРАДКА

Крымская геморрагическая лихорадка (КГЛ) - это вирусное природно-очаговое заболевание с трансмиссивным механизмом заражения.

## Заражение человека происходит:

- через укус клеща, инфицированного вирусом КГЛ;
- при раздавливании руками клещей, снятых с домашних животных;
- при контакте с кровью больных КГЛ.



Случаи заболевания регистрируются в весенне-летнее время (апрель-сентябрь). Встреча человека с клещом возможна на отдыхе за городом, на рыбалке, даче, огороде, сельскохозяйственных работах в поле, при уходе за животными: дойке коров, стрижке овец, содержании домашних животных (кошки, собаки).



Инкубационный период - 1-14 дней, в среднем 2-6 дней. Начало заболевания острое, внезапное, отмечается подъем температуры до 39-40°C, озноб, жар, сильная головная боль, боли в пояснице, суставах, мышцах, нередко тошнота, общая слабость. С первых дней заболевания может отмечаться покраснение кожи лица, шеи и верхней половины туловища.

В случае укуса клеща необходимо в течение первых суток обратиться в лечебно-профилактическое учреждение по месту жительства для его удаления (в выходные и праздничные дни в приемные отделения ближайших стационаров или травмпункт) и установления медицинского наблюдения за укушенным человеком, в течение 14 дней, с ежедневной термометрией.

## МЕРЫ ПРОФИЛАКТИКИ

На голову предпочтительно надевать капюшон, пришитый к рубашке, куртке или, в крайнем случае, волосы должны быть заправлены под косынку, шапку

Использовать защитную одежду, лучше однотонную и светлую, т.к. на ней клещи более заметны

Рубашку заправить в брюки, брюки заправлять в сапоги, гольфы или носки с плотной резинкой, а верхнюю часть одежды - в брюки.

После прогулки проверять домашних животных на наличие присосавшихся клещей



Использовать отпугивающие репелленты перед выходом на природу



Манжеты рукавов должны плотно прилегать к руке, а ворот рубашки и брюки должны плотно прилегать к телу

Проводить само- и взаимосомотры (одежды и открытых участков тела) на природе и обязательно дома

При сборе клещей с домашних животных необходимо надевать перчатки

## НЕЛЬЗЯ

Садиться или ложиться на траву, т.к. это облегчает попадание клещей под одежду.

Заносить в помещение свежесорванные растения, верхнюю одежду и другие предметы, на которых могут оказаться клещи.

## ЧТО ДЕЛАТЬ С КЛЕЩОМ?

Клеща сохранить в максимально неповрежденном состоянии, лучше живым, поместить в плотно закрывающуюся емкость (стеклянный флакон) с кусочком влажной ваты. До доставки в лабораторию хранить в холодном месте при температуре плюс 4-8°C. Если клещи присосались к нескольким людям, клещей с каждого человека надо поместить в отдельную емкость, подписав фамилию пострадавшего.

Снятого клеща (целого) можно доставить в ФБУЗ «Центр гигиены и эпидемиологии в Ставропольском крае» для лабораторного исследования по определению видовой принадлежности клещей и обнаружению РНК вируса КГЛ на договорной основе (Фадеева пер., д.4, г. Ставрополь).

ФБУЗ «Центр гигиены и эпидемиологии в Ставропольском крае»  
тел. (8652) 29-83-70; 26-54-74